

# **BOUGE TA CUMA**

En action pour le développement agricole et rural

ENTRAIDE  
ORGANISATION  
ENVIRONNEMENT  
PROJETS

DÉVELOPPEMENT  
DIVERSITÉ  
RÉFLEXIONS

**Nous ne réussissons pas  
sans être "ensemble".** ””

Philippe THOMAS,  
président de la FRCUMA Grand Est

**Le chanvre des uns,  
c'est le chanvre des autres** ””

Les adhérents de la CUMA du Betro

**Ensemble, nous avons pu créer une  
dynamique positive qui donne envie  
aux jeunes d'intégrer la CUMA [...]** ””

Rémi BUTLINGAIRE,  
vice-président de la CUMA des Trois Rivières

**Le partage de matériels c'est super  
mais ce qui est intéressant c'est de  
pouvoir partager nos savoir-faire et  
nos convictions.** ””

Maurice MEYER,  
président de la CUMA Terre et Prés

**[...] si c'était à refaire,  
je m'engagerais de nouveau.** ””

Fabien CARITTE, trésorier et ancien  
président de la CUMA de Moussey

**[...] le fait d'adhérer à une CUMA ne se limite  
pas à l'achat de matériel en commun [...]  
l'individualisme et le repli sur soi n'est pas la  
meilleure des solutions pour faire face aux  
défis de demain.** ””

Alphonse BOKSEBELD,  
président de la CUMA de Beauclair

# SOMMAIRE

- 5** | **ÉDITO**
- 7** | **AUBE**  
**CUMA du Betro**
- 9** | **AUBE**  
**CUMA de Moussey**
- 11** | **HAUTE-MARNE**  
**CUMA de Coupray**
- 12** | **MEURTHE-ET-MOSELLE**  
**CUMA du Bois de Cerf**
- 15** | **MEURTHE-ET-MOSELLE**  
**CUMA des Trois Rivières**
- 16** | **MEUSE**  
**CUMA de Beauclair**
- 18** | **MEUSE**  
**CUMA Centre-Meuse**
- 20** | **BAS-RHIN**  
**CUMA Terre et Prés**
- 22** | **HAUT-RHIN**  
**CUMA du Haut-Kœnigsbourg**





# Le Comptoir **BEYEL** BY

## **AFK** ENERGIES

|   |  |
|---|--|
| <p><b>MAGASIN</b><br/><b>COMPTOIR BEYEL</b><br/><b>DIEUZE</b></p> <p>Chemin de l'Halbuterie<br/>57260 DIEUZE<br/><b>03 87 86 73 57</b><br/>dieuze.reception@groupe-kleck.fr</p> | <p><b>SERVICE CARBURANT</b><br/><b>BEYEL</b><br/><b>MITTERSHEIM</b></p> <p>Port du Canal<br/>57390 MITTERSHEIM<br/><b>03 87 07 67 23</b><br/>beyel.reception@groupe-kleck.fr</p> |
|---|--|



*Une équipe de professionnels à votre service*



**CARBURANTS**  
vente et livraison de GNR  
B0 - GNR B7 - GAZOLE -  
KRISTAL, BIO ÉNERGIES  
XTL et HVO



**LUBRIFIANTS**  
distributeur agréé Total  
Energies



**KARCHER  
PROFESSIONNEL**  
revendeur et SAV  
agréé avec technicien  
sur site



**ÉLECTROPORTATIFS  
& OUTILLAGES**  
large gamme d'accessoires  
professionnels



**Rejoignez nous !**



**ADBLUE**  
livraison et vente en vrac ou  
conditionnement en bidons,  
fûts et IBC



**CONFECTION  
FLEXIBLES**  
réalisation de flexibles  
hydrauliques et haute  
pression sur-mesure



**BÛCHES ET  
GRANULÉS DE BOIS**  
produits de qualité  
(livraison à la palette ou en  
vente direct)



**COMPRESSEURS**  
distributeur agréé LACMÉ  
avec une large gamme  
d'accessoires et raccords  
pneumatiques



**ESPACE LOCATION  
KARCHER**  
machines de location  
adaptées à chaque  
industrie et tâche de  
nettoyage.







Le modèle coopératif, une valeur sûre dans ces temps obscurs.

Pourtant, nos valeurs évoluent, et l'action collective n'est plus une évidence. Nos agriculteurs continuent de s'engager, mais souvent de manière plus individuelle, et de moins en moins dans la durée. Et pourtant, l'évidence demeure : nous ne réussissons pas sans être "ensemble".

C'est pourquoi, à mon niveau comme au vôtre, nous devons créer les conditions de cet "ensemble". Car les atouts, nous les avons, il est temps de les réaffirmer.

Nos CUMA ont l'avantage de la souplesse, de l'adaptabilité du terrain, du maintien du lien social et de l'échange, des points essentiels dans un monde rural souvent fragilisé.

Nous disposons également d'atouts fondamentaux : un modèle démocratique protégé, qui ne dépend pas de la seule volonté d'un dirigeant, et un réseau fédératif structuré et reconnu. Sans oublier, du point de vue fiscal, l'exonération de l'impôt sur les bénéfices, un levier économique important.

Dans un contexte de mutation du monde agricole, les coopératives sont une force essentielle pour réussir les transitions. Et face aux défis majeurs, comme le changement climatique, il est clair qu'aucun exploitant ne peut porter seul le poids des investissements nécessaires. Là réside toute la puissance de nos collectifs.

Tous ces différents témoignages des CUMA du Grand Est nous démontrent cette richesse et cette possible projection vers demain.

Je ne peux vous promettre un monde parfait mais collectivement, nous pouvons mieux l'approcher.

N'hésitez pas à aller à la rencontre des CUMA. Parfois, un simple échange peut transformer une stratégie d'exploitation, voire une vie entière.

Portez-vous bien.

Philippe THOMAS,  
Président de la FRCUMA Grand Est

**BOREAS**  
energy unlimited



**Pour les régions,  
les communes  
et les citoyens.**

La nature est notre énergie.

BOREAS S.A.R.L.  
36 Rue du Général Rascas  
57220 Boulay-Moselle

T +33 3 72 51 06 10  
E info@boreas.fr  
www.boreas.fr

**Sécurisez votre  
investissement  
énergétique**

Spécialiste de la **conception, l'installation, la supervision et la maintenance photovoltaïque** pour les structures agricoles

Plus de 1000 références clients professionnels en **vente totale ou autoconsommation**

Implantation au plus proche de nos clients sur la **moitié Nord de la France**

**FAITES DES ÉCONOMIES, PRODUISEZ VOTRE  
PROPRE ÉNERGIE RENOUVELABLE !**

**UN PROJET ? CONTACTEZ-NOUS !**

**09 61 65 74 87 - contact@agriwatt.fr**

Retrouvez toute notre actualité sur : [agriwatt.fr](http://agriwatt.fr)  

**Accompagnement en  
AMO/Moe sur des projets de  
méthanisation agricole**

**QUALIMÉTHA**



**OPALE ENERGIES ENGAGEES**

Contact : Angéline MAHE - Chef de Projets Biogaz

07 72 40 47 28 - [angeline@opale-en.eu](mailto:angeline@opale-en.eu)

[www.opale-energies.fr](http://www.opale-energies.fr)




**Le Crédit Mutuel,  
banque coopérative  
au service des territoires.**

Vous êtes adhérents d'une Coopérative d'Utilisation de Matériel Agricole (CUMA). Nous partageons des valeurs communes de solidarité et de proximité. Venez découvrir nos solutions adaptées à votre activité auprès de votre chargé de clientèle agriculture.

**Crédit Mutuel**

# CUMA DU BETRO

 Dierrey-Saint-Julien

 9 adhérents

 Création : 2017

 17 matériels



Des équipements performants  
au service d'une nouvelle culture



## La mutualisation pour relever le défi d'une nouvelle culture

Les quatre exploitations à l'initiative de la création de cette jeune CUMA, ont choisi ce statut pour simplifier la répartition des coûts liés à l'utilisation des équipements indispensables au lancement d'une nouvelle culture.

À la recherche d'une autre tête d'assolement, ne pouvant plus cultiver ni colza, ni pois, ils ont décidé en 2017 de se lancer dans la culture de 60 ha de chanvre. Pour concrétiser ce projet, ils ont investi dans deux presses, deux plateaux, deux andaineurs, deux pinces à boules, deux faucheuses et une faneuse.

## Optimisation des pratiques et gestion équitable du travail

Aujourd'hui, toujours quatre exploitations, mais c'est plus de 220 ha qui sont récoltés sur le chantier en commun. Jusqu'à huit personnes peuvent y être mobilisées, la main-d'œuvre et sa disponibilité étant un élément crucial dans la culture du chanvre. Fort de leur expérience, les membres savent aujourd'hui qu'il ne faut jamais andainer plus de deux fois pour éviter les problèmes de bourrage, qu'il n'est pas judicieux de récolter toute la paille afin d'éviter d'attraper des cailloux, qui

usent prématurément les matériels, voire les endommagent.

La CUMA s'est rapidement dotée d'une affûteuse. Cet outil garantit des scies toujours bien affûtées et des bons angles de coupe, gage d'un chantier qui se déroule dans les meilleures conditions.

Dans leur groupe, ils ont fait le choix de comptabiliser uniquement les heures de main-d'œuvre, qui sont ensuite remises au prorata des hectares de chacun, pour en effectuer un bilan chaque année.

## Le chanvre des uns, c'est le chanvre des autres



c'est de cette façon que les adhérents de la CUMA du Betro raisonnent.

« *Le chantier chanvre est une priorité pour l'ensemble des adhérents* », précise le président, qui, selon lui, ne peut être réalisé qu'avec du matériel fiable, voire même un suréquipement, ce qui représente des charges de mécanisation importantes, mais surtout une disponibilité de la main-d'œuvre durant toute la période de récolte.

Chaque année, c'est un adhérent différent qui commence et qui termine la récolte, afin de faire tourner le risque, mais aussi de garantir la qualité du chènevis.

## ACTIONS

**2017** Décision de se diversifier dans la culture du chanvre

**2018** Deux nouveaux adhérents et intégration du désherbage mécanique dans les itinéraires culturaux

**2020** Achat d'un broyeur de végétaux

**2021** Deux nouveaux adhérents et achat d'un semoir de précision

**2023** Achat d'une troisième presse

"La cohésion du groupe garantit la réussite des chantiers. Composé de personnes compréhensives et tolérantes, il communique efficacement et accepte les erreurs. Cette production a consolidé les liens d'amitié entre les adhérents, fondés sur la réciprocité. Malgré deux années difficiles, avec des pertes en qualité et quantité de chanvre non ramassé à temps, les adhérents ne regrettent pas d'avoir intégré cette culture à leur assolement."

| Cédric MARCHAIS, président de la CUMA du Betro





Challenge accepté.  
Avec les tracteurs CLAAS.



**CLAAS EST**

57420 CHEMINOT : 03 87 69 75 64  
54110 DOMBASLE-SUR-MEURTHE : 03 83 48 23 86  
67320 THAL DRULINGEN : 03 88 00 10 71  
67170 BRUMATH : 03 88 51 14 13

TRACTO



**CLAAS**

Cropwise®  
Protector



Parce qu'un  
modèle  
agronomique  
**c'est utile**

**Plus de 10 années de données  
françaises traitées**

Cropwise® Protector transforme les données agronomiques de vos parcelles en informations utiles et fiables pour faciliter vos prises de décision.

Pilotez votre programme fongicide et votre fenêtre de traitement idéale, sur vos blés et orges d'hiver grâce à un modèle unique.



DÉCOUVREZ  
NOTRE  
SOLUTION  
D'AGRICULTURE  
DIGITALE

Powered by  
**syngenta**

Syngenta France S.A. - 1228, Chemin de l'Hobit 31790 Saint-Sauveur France.  
S.A. au capital de 103 516 413 Euros. RCS - RSAC Toulouse 443 716 832. Numéro de TVA intra-com. : FR 11 443 716 832. Agrément MP02249 : distribution et application de produits phytopharmaceutiques.  
© Marque enregistrée d'une société du groupe Syngenta.  
CROPWISE PROTECTOR presse céréales REF-1190 12/2024. © 2024 Syngenta\_PAO.

**PRODUITS POUR LES PROFESSIONNELS - UTILISEZ LES PRODUITS PHYTOPHARMACEUTIQUES AVEC PRÉCAUTION. AVANT TOUTE UTILISATION, LISEZ L'ÉTIQUETTE ET LES INFORMATIONS CONCERNANT LE PRODUIT.**



**AGRILISMAT CAP DURABLE**

**ÊTRE UNE  
BANQUE POPULAIRE,  
c'est accompagner  
les agriculteurs dans leurs  
investissements liés à la  
transition agroécologique  
et aux aléas climatiques\*.**

**BANQUE POPULAIRE +X  
ALSACE LORRAINE CHAMPAGNE**

la réussite est en vous

Document à caractère publicitaire et sans valeur contractuelle.  
\*Sous réserve d'éligibilité du matériel et d'acceptation de votre dossier par Banque Populaire.  
BPALC - SA coopérative à capital variable - 3 rue François de Curel 57000 Metz - 356 801 571 RCS Metz ORIAS n° 07 005 127.  
Crédits photos : iStock.

**STOCK  
FACE**

**Ne perdez plus de temps à chercher votre  
matériel agricole !**

Stock Face, c'est LA solution innovante et automatisée pour prévenir les pertes, limiter les vols et suivre en temps réel vos équipements agricoles ou industriels.

Nos **balises connectées 4G** et notre plateforme intuitive (web et mobile) vous permettent de :

- Géolocaliser votre matériel à tout moment : tracteurs, remorques, pulvérisateurs..., tout est visible en un clic.
- Protéger vos équipements de valeur grâce à notre module autonome anti-vol, qui déclenche une alerte instantanée en cas de tentative de déplacement non autorisé.
- Optimiser vos inventaires et partages d'équipements entre coopérateurs : un suivi clair et centralisé, directement sur notre application.
- Réduire les pertes de temps et les coûts liés aux recherches ou aux remplacements d'outils.

**ZOOM SUR NOTRE MODULE AUTONOME**



Idéal pour les équipements mobiles comme :

- Les remorques ou pulvérisateurs.
- Les cuves à carburant.
- Les générateurs ou autres équipements déplaçables.

Avec une autonomie renforcée et une conception robuste, ce module est parfait pour les environnements exigeants. Il alerte en cas de tentative de déplacement non autorisé, vous assurant une sécurité maximale.

Pourquoi choisir Stock Face ?

- **Sécurité garantie** : prévenez les vols et gardez vos matériels sous contrôle.
- **Gestion simplifiée** : partagez facilement vos équipements au sein de la coopérative.
- **Efficacité accrue** : concentrez-vous sur votre activité sans perdre de temps à localiser vos outils.

Démarrer 2025 en toute sérénité et offrez vous la possibilité de tester gratuitement nos produits pendant **2 semaines nos produits**.

contact@stock-face.com

03 57 29 83 26

www.stock-face.com



# CUMA DE MOUSSEY

-  Moussey
-  31 adhérents
-  Création : 1949
-  30 matériels



Avec plus de 70 ans d'existence, la CUMA de Moussey, située dans le centre du département de l'Aube, a su évoluer au cours des décennies pour répondre aux besoins de ses adhérents.

## Entre moisson et nouveaux membres

La CUMA de Moussey a été créée pour permettre aux agriculteurs du secteur d'accéder à la mécanisation et surtout à l'achat d'une moissonneuse. Si la moisson reste l'activité principale en termes de chiffre d'affaires, les activités se sont diversifiées au fur et à mesure des années, et la CUMA est toujours aussi dynamique qu'à sa création!

L'activité moisson maintenant bien rodée, s'est consolidée cette année 2024 avec l'arrivée de deux jeunes adhérents.

Les membres de la CUMA sont fiers de voir que des jeunes intègrent la CUMA et qu'elle est toujours aussi attractive. Pour les plus anciens, c'était un réel défi et une forme de récompense de leur implication dans la CUMA.

Du côté matériel, une des deux moissonneuses a été également renouvelée en 2024, un peu plus tôt que prévu, mais avec les 930 ha fauchés en 2023, et quasiment 1000 ha engagés en 2024, il faut anticiper et permettre de proposer un coût de récolte qui ne fluctue pas trop pour les années à venir.

Dans les années 2000, une nouvelle activité a vu le

jour avec l'acquisition d'un tracteur de grosse puissance et l'ambition à terme de proposer un service complet. Même si ce service complet n'a pas vu le jour au sein de la CUMA de Moussey, c'est avec sa petite "sœur", la CUMA des Ormonts, qu'un petit groupe plus restreint s'est réuni pour aller jusqu'à la mise en commun d'un itinéraire technique global.

D'autres activités, plus classiques, comme la fenaison, le décompactage des sols, le déchaumage, le travail du sol, la fertilisation ou le semis, font partie intégrante de la CUMA.

## Le bâtiment : une nécessité pour l'avenir

Comme d'autres CUMA, un autre projet, celui du bâtiment, commence à voir le jour. Avec du matériel de plus en plus technique et important comme les moissonneuses, cela devient difficile pour les adhérents de les stocker sur leur propre exploitation. À cela, s'ajoutent des fermes enclavées dans les villages. Un bâtiment à l'extérieur permettrait alors de gagner en sécurité et en confort de travail. Le projet bâtiment est crucial, aussi, il ne faut pas se précipiter mais son terme représenterait un aboutissement pour la CUMA, qui a montré toute sa capacité à s'adapter !

## ACTIONS

- 2000** Arrivée d'un tracteur avec une grosse puissance et d'un Manitou pour le chargement
- 2002** Achat de deux moissonneuses et passage à 700 ha
- 2012** Section foin avec l'achat d'un andaineur
- 2022** Nouveau président et réalisation d'un DiNA, renouvellement du Conseil d'Administration
- 2023** Achat d'une grosse benne pour compléter l'activité moisson
- 2024** Renouvellement d'une moissonneuse, suite à l'arrivée de deux jeunes adhérents et augmentation de l'activité moisson, qui passe à 1000 ha

"La CUMA m'a accompagnée tout au long de ma carrière, en s'adaptant à l'évolution de la mécanisation et en ouvrant de nouvelles activités. Elle m'a également permis de développer des activités personnelles, sans avoir trop de charges. En conclusion, si c'était à refaire, je m'engagerais de nouveau."

**| Fabien CARITTE, trésorier (et ancien président) de la CUMA de Moussey**

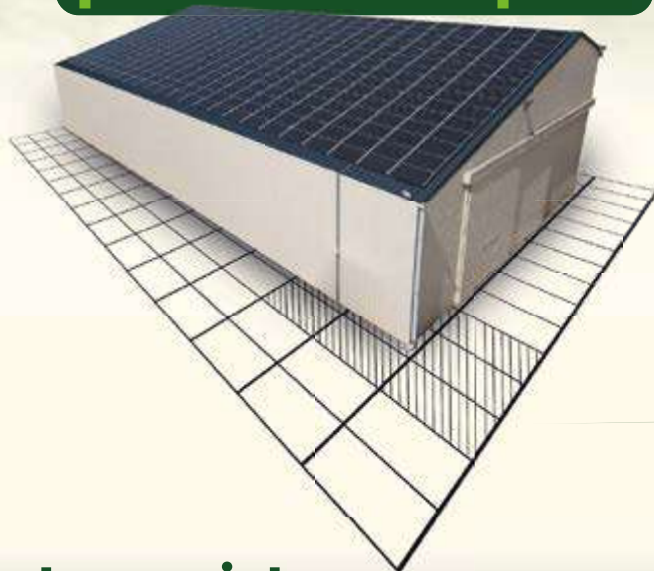




TRIANGLE  
ÉNERGIE

Stockage  
ou élevage

## Bâtiments agricoles photovoltaïques



Maitrise de votre projet  
de la fabrication à l'installation

Constructeur  
de bâtiments  
& Installateur  
photovoltaïque

Investisseur

Hébergeur

Rénovation de toiture

Location de toiture




02 54 23 30 20  
commerce-energie@le-triangle.fr


Découvrez notre  
nouveau site internet







# CUMA DE COUPRAY

 Arc-en-Barrois

 21 adhérents

 Création : 1990

 17 matériels



Les adhérents se réunissent régulièrement



Depuis maintenant 10 ans, la CUMA a su se relancer et se développer avec des sujets variés, abordés collectivement, et toujours l'objectif de faire suffisamment vite et plutôt bien.

## Une orientation vers les cultures

Dans ce secteur du département se côtoient des zones de plateaux argilo-calcaires et des secteurs boisés où les cailloux ont toujours été présents. Ce sujet qui était à l'origine de la CUMA a induit des choix de matériels en relation, puisque le non labour et des outils adaptés aux conditions difficiles ont été choisis.

Avec cinq semoirs (un sur-semis prairies, trois monograines et un semoir direct de 12 m), l'offre est complète pour l'adhérent qui veut accéder à un semoir performant. Au total, en 2023, ce sont plus de 1500 ha qui ont été implantés avec les outils de la CUMA.

En complément, trois outils de sol à dents ou disques permettent de combiner différentes techniques de préparation de sol. Si l'on cherche un point commun à ces machines, elles sont de taille importante ou avec des capacités techniques permettant un travail rapide et de qualité.

Pour les adhérents, divers en taille et en activités, la notion de partage ne doit pas rimer avec attente des outils.

## Le cap des automoteurs n'est pas encore franchi

L'arrivée de nouveaux visages et les effets de conjoncture questionnent sur le devenir de la CUMA. Chacun a son histoire, plutôt en acquisition individuelle ou en co-propriété, et ses préoccupa-

tions, ce qui a tendance à rendre compliqué les chantiers organisés.

Tout le monde est conscient que les machines choisies sont suffisantes pour le volume de travail, mais qu'elles ne sont pas toujours à l'optimum par manque de dialogue en période de pointe.

Après quelques questionnements, devis et petits calculs sur des questions de tracteur, rien n'a encore vu le jour.

Mais cette réflexion permet malgré tout de faire le diagnostic que le partage d'automoteurs aboutit naturellement à la question de qui conduira dans la cabine.

Jusqu'alors, la question de la main d'œuvre partagée n'a jamais été clairement mise sur la table. Mais aux dires du président, qui fait en sorte avec un autre adhérent d'organiser l'utilisation d'un combiné presse-enrubanneuse dans la CUMA depuis six ans, la disponibilité de main d'œuvre est limitée et la charge de travail de tous est forte.

Il ne faut pas que l'on en arrive à devoir réfléchir à l'arrêt de ce genre de chantier, faute de main d'œuvre disponible. Le prochain chantier de réflexion commence donc à apparaître.

## Serions-nous capable de partager de la main d'œuvre ?

Vaste question avec différents angles, qui vaut dans cette CUMA comme dans d'autres.

## ACTIONS

**2014** Relance de l'activité et élargissement du groupe

**2018** Acquisition de matériels de désherbage mécanique

**2021** Acquisition d'un semoir monograine rapide et d'un semoir direct 12 m

" La disponibilité de la main-d'œuvre devient un vrai défi. Si nous voulons préserver nos chantiers, il faudra réfléchir à la mutualisation. Voilà un nouveau sujet à aborder, ensemble."

| **Pierrick VESAIGNE, président de la CUMA de Coupay**





Houdelmont



24 adhérent-e-s



Création : 1992



49 matériels



GIEE Émergence 2021-2022

GIEE Animation 2022-2025



Le CUMA Bois de Cerf  
en formation qualité de l'air

**Le gain d'autonomie et la réduction de l'empreinte environnementale de leurs activités agricoles ont défini la ligne de conduite de ces dernières années.**

### Des objectifs clairs pour une agriculture plus autonome et durable

Des objectifs clairement définis ont permis aux adhérent-e-s de la CUMA du Bois de Cerf d'avancer collectivement. Le gain d'autonomie et la réduction de l'empreinte environnementale de leurs activités agricoles ont défini la ligne de conduite de ces dernières années. Pour ce faire, les membres de la CUMA se sont investis dans un travail de fond quant à la gestion et la valorisation des effluents d'élevages.

Des litières aux techniques d'épandage, une approche globale est menée afin de maximiser leur valeur fertilisante et limiter les pertes d'azote. Une meilleure valorisation entraînant un double effet positif puisqu'elle réduit les émissions d'ammoniac et le lessivage des nitrates, tout en limitant les recours aux engrais minéraux.

Les conséquences : un gain d'autonomie grâce à une moindre dépendance aux engrais minéraux et la réduction de leurs achats. Une diminution des émissions de gaz à effet de serre dans les fermes, pour le transport et dans l'industrie des engrais azotés pour leurs productions.

### Une mobilisation collective pour la qualité de l'air

Soucieux de réduire au maximum l'empreinte environnementale de leurs activités, la CUMA Bois de Cerf s'est engagée avec l'appel à projet AgriQair dans une démarche de réduction des émissions d'ammoniac. Financé par l'ADEME, la CUMA et ses partenaires mutualisent leurs efforts dans le projet REAC'AIR (Réduire les Émissions d'Ammoniac grâce aux collectifs CUMA pour une meilleure qualité de l'Air). Réunissant plusieurs exploitations de la CUMA, ATMO Grand Est, les Chambres d'Agriculture Régionale et de Meurthe-et-Moselle ainsi que la FRCUMA Grand Est, c'est plusieurs objectifs qui ont été fixés. D'abord, sensibiliser et former les agriculteur-ice-s aux enjeux de la qualité de l'air, notamment liés aux émissions d'ammoniac. En France, 93 % des émissions de NH<sub>3</sub> sont la conséquence directe des activités agricoles dont 69 % des élevages et 28 % des apports d'engrais minéraux<sup>1</sup>.

Puis, dresser le diagnostic des pratiques au sein des exploitations afin d'établir un plan d'action visant à réduire partout où cela est possible les émissions de NH<sub>3</sub>. Cela passe par d'importants investissements. Au niveau de la CUMA, l'acquisition d'une tonne à lisier avec rampe à pendillard a été l'une des premières étapes pour atteindre les objectifs. Une technique d'épandage réduisant de 50 à 90 % les émissions d'ammoniac grâce au dépôt localisé et direct sur la surface du sol des lisiers<sup>2</sup>.

Concernant les exploitations, plusieurs projets d'investissement dans des couvertures de fosse sont à l'étude. Elles permettent de réduire jusqu'à 80 % les émissions d'ammoniac depuis les fosses<sup>3</sup>.

<sup>1</sup> Citepa, 2021. Rapport d'analyse SECTEN.

<sup>2</sup> Jean Louis Peyraud, et al. Les flux d'azote en élevage de ruminants, Institut de l'Élevage - INRA, pp.41-48, 2012.

<sup>3</sup> DREAL Normandie, fiches "bonnes pratiques", Couverture lisier.





## Le GIEE, un moteur pour approfondir les pratiques agroécologiques

La CUMA du Bois de Cerf est accompagnée par la FRCUMA Grand Est, dans le cadre d'un GIEE reconnu depuis 2022. L'année 2025 marquera la fin des trois années d'animation du groupe.

Pendant ces années d'accompagnement, le GIEE a permis d'approfondir les réflexions collectives sur la gestion de la fertilisation azotée, en lien avec

le fonctionnement agronomique des sols ou encore, à propos des différentes stratégies de compostage.

Une nouvelle phase de travail s'est récemment ouverte, avec, au programme : le soin à apporter aux prairies, la reconnaissance des plantes bio-indicatrices, le choix des variétés prairiales et la régénération des prairies.



Image d'illustration

### ACTIONS

- 1 Projet REAC'AIR 2023-2026 (Réduire les Émissions d'Ammoniac grâce aux collectifs CUMA pour une meilleure qualité de l'AIR)
- 2 Valorisation des effluents d'élevage
- 3 Investissement dans une tonne à lisier avec rampe à pendillard
- 4 Régénération des prairies

"Le premier matériel acheté par notre CUMA était une bineuse en 1992, depuis, de nombreux matériels sont venus s'ajouter à la liste puisqu'elle compte aujourd'hui une quarantaine d'outils différents.

Motivés par la certitude que l'achat de matériel en commun ne peut être que bénéfique, la dizaine d'adhérent.e.s qui la constituent n'ont cessé de faire évoluer la CUMA pour avoir aujourd'hui un parc matériel important et efficace, qui tourne principalement autour de la fenaison : faucheuses, andaineurs, presses, ensileuses, bennes, etc, mais aussi en travail du sol, semis et traction.

Derrière le matériel présent, il y a aussi des hommes et des femmes ; l'entente et le relationnel sont donc des sujets importants pour que les chantiers se suivent et se passent le mieux possible, surtout avec des années compliquées comme 2024. L'emploi récent d'un salarié polyvalent sécurise aussi cet aspect."

**| Benjamin PEULTIER, président de la CUMA du Bois de Cerf**



## Les énergies renouvelables au service du monde agricole



Solaire



Biogaz

CVE est un producteur indépendant français d'énergies renouvelables. Nous développons, finançons et construisons des centrales solaires et des unités de méthanisation que nous exploitons durablement.



### Grâce à l'agrivoltaïsme

- Protégez votre exploitation face aux aléas climatiques
- Améliorez le bien-être de vos animaux
- Favorisez la pérennité de votre exploitation
- Profitez de bénéfices agronomiques et de revenus complémentaires



### Grâce à la méthanisation

- Valorisation de biomasse agricole, stockage des effluents d'élevage
- Fourniture d'engrais organiques naturels et service d'épandage clé en main
- Conseil sur les pratiques d'épandage et suivi agronomique
- Participation à la production de gaz vert sur le territoire



### CONTACTEZ-NOUS !

**Benjamin MARQUANT**  
Responsable des nouveaux projets  
[benjamin.marquant@cvegroup.com](mailto:benjamin.marquant@cvegroup.com)  
+33 6 28 02 56 20



**Valentin Boulanger**  
Responsable Développement nouveaux projets  
[valentin.boulanger@cvegroup.com](mailto:valentin.boulanger@cvegroup.com) -  
+33 6 14 52 35 04



# CUMA

## DES TROIS RIVIÈRES



Jolivet



24 adhérent-e-s



Création : 2007



49 matériels



Autour d'un bon repas, les idées foisonnent ! 

### Une CUMA intergénérationnelle en plein renouvellement

Une CUMA, c'est avant tout les hommes et les femmes qui la composent. La CUMA des Trois Rivières, située à Jolivet, à côté de Lunéville, en est la preuve par l'exemple. Créée en 2007, elle voit aujourd'hui sa seconde génération d'agriculteurs et agricultrices émerger, et elle est en passe de relever le défi du renouvellement.

L'ambiance qui règne lors des assemblées générales illustre cette dynamique : une participation massive des adhérents, un bon repas, une bonne humeur contagieuse, à travers un joyeux brouhaha. Tout le monde exprime son point de vue, expose sa vision, en découlent des idées, et une convivialité inégalée. Le groupe manque parfois d'efficacité, et bien que cette effervescence puisse ralentir les prises de décision, la CUMA témoigne d'un collectif engagé et riche en projets.

### Des projets ambitieux et des rêves collectifs

Ayant déjà fait l'acquisition de quatre tracteurs, dont le dernier date de 2022, le prochain objectif de la CUMA est d'investir dans une épareuse. Et les adhérent-e-s voient les choses en grand : un trac-

teur, acheté d'occasion, y sera attelé en permanence, ce qui évitera les réglages complexes et les pertes de temps. Deux autres CUMA du secteur y ont également pris des parts, en inter-CUMA. Au total, ce ne seront pas moins de quinze cumistes qui profiteront de ce nouvel investissement. Reste à organiser les chantiers et définir une personne expérimentée pour conduire les engins, et éviter la casse.

Mais l'ambition du groupe est bien plus grande : le président et son conseil rêvent depuis quelques années d'un bâtiment central à la CUMA. Le projet n'a pas encore émergé. « *Il faut laisser le temps à chacun-e de se saisir de la thématique* » explique le président. Bien que le projet n'en soit qu'à ses prémices, il a le potentiel de renforcer les liens entre les membres et de fédérer autour d'une vision commune.

La vraie force de la CUMA réside dans la diversité et la complémentarité de ses membres. Jeunes motivé-e-s, seniors riches d'expérience, petites et grandes exploitations : toutes et tous trouvent leur place et contribuent au dynamisme collectif. Son président a su s'entourer d'administrateur-riche-s investi-e-s, qui ont pris en main les rênes de la CUMA. La passation est ainsi assurée.

## ACTIONS

- 1 Création de la CUMA et achat du premier tracteur en 2007
- 2 Réalisation d'un DiNA sur le renouvellement des générations en 2021
- 3 Renouvellement des membres du conseil et intégration de jeunes
- 4 Investissement dans du matériel de plus en plus performant

"Je me sens redevable de ce que la CUMA m'a apporté. Lorsque je me suis installé hors cadre familial, elle m'a ouvert grand ses portes, me permettant d'avoir accès à du matériel performant et d'être efficace dans mon travail. C'est pour cela que je m'investis depuis quelques années dans le conseil d'administration pour en faire de même pour les nouveaux arrivants. Ensemble, nous avons pu créer une dynamique positive qui donne envie et qui permet aux jeunes d'intégrer la CUMA, de prendre part à son fonctionnement afin de garantir sa pérennité, nous sommes en bonne voie pour cela."

| Régis BUTLINGAIRE, vice-président de la CUMA des Trois Rivières





Stenay



176 adhérent.e.s



Création : 1962



Environ 90 matériels



1 ETP



GIEE Émergence 2021-2022  
GIEE Animation 2022-2025



Une (petite) partie des membres de la CUMA



## Une CUMA ancrée et tournée vers l'avenir

Forte de plus de 60 ans d'expérience, la CUMA de Beauclair et ses 176 adhérent.e.s est implantée dans le nord de la Meuse, couvrant cinq cantons. Son large panel de matériel, et l'arrivée dans la coopérative de plusieurs jeunes, ouvre des perspectives prometteuses à son développement.

Depuis plusieurs années, la CUMA a fait le choix d'être accompagnée par une secrétaire-comptable. Son travail réduit considérablement les tâches administratives des administrateur-ice-s, leur permettant ainsi de se consacrer pleinement à la réalisation des projets de la CUMA. Et ils sont conséquents. En effet, l'année 2025 viendra conclure trois années d'animation GIEE, qui ont mis en lumière le besoin pour la CUMA de passer un nouveau cap avec un projet bâtiment.

Un important chantier qui vise à créer un lieu de stockage, une aire de lavage, un atelier mécanique ainsi qu'un bureau et une salle de réunion. À cela s'ajoute une installation photovoltaïque, dans une démarche durable.

Aujourd'hui, la CUMA dispose d'un bureau au sein de la MFR de Stenay, un emplacement créant une véritable proximité et du lien avec l'établissement et ses élèves. Ce lien, c'est certain que la CUMA continuera à l'entretenir après avoir quitté les locaux.

La construction du bâtiment permettra la création d'un lieu de vie et de convivialité, tout en améliorant le suivi et l'entretien du matériel grâce à sa centralisation. Un projet ambitieux auquel la FR-CUMA Grand Est ne manquera pas d'apporter son soutien. Via une prolongation de GIEE ? Ou bien un DiNA bâtiment ? À suivre...

**Cette démarche [...] met en premier plan l'importance du collectif et de la convivialité [...]**



## Une dynamique collective renforcée grâce au GIEE

Le Groupement d'Intérêt Économique et Environnemental de la CUMA de Beauclair a débuté par une année d'émergence en 2021, marquant le début d'une nouvelle dynamique collective au sein du groupe. Cette démarche, initiée afin de travailler sur des questions agronomiques, agroécologiques et organisationnelles, met en premier plan l'importance du collectif et de la convivialité et a permis de s'engager dans plusieurs chantiers. Parmi les actions réalisées, un travail approfondi sur la valorisation des prairies a été mené, complété par une focale sur le pâturage tournant.

En parallèle, l'implantation des cultures ou encore l'organisation de chantiers collectifs, notamment d'épandage, ont marqué ces trois années d'animation GIEE. Plus récemment, un nouveau cycle de travail sur les couverts végétaux a été entrepris. Ouvert par une formation, le groupe a par la suite mis en place différents essais dans leur exploitation, donnant lieu à un bilan sous forme de tour de plaine.





## L'emploi : un élément central dans la CUMA

La CUMA de Beauclair s'est paré d'un groupement d'employeurs associatif. Il permet aux membres de bénéficier d'une main d'œuvre disponible et qualifiée, améliorant considérablement l'organisation du travail. Le groupement d'employeur est un réel avantage pour la CUMA. Il regroupe actuellement quinze adhérents et emploie six salariés, dont deux à 70 % et un à temps plein exclusivement pour la CUMA. Le reste du temps de travail des salariés est réparti sur les exploitations des adhérents.

Cependant, malgré des demandes d'adhésion régulières, la capacité de recrutement reste limitée.

Avec le projet de nouveau bâtiment, l'embauche d'un mécanicien est envisagée à terme, ce qui renforcerait encore l'efficacité de la CUMA.



Tour de plaine organisé dans le cadre du cycle de travail sur les couverts végétaux

### ACTIONS

- 1 GIEE reconnu et en animation depuis 2022 et jusqu'en mai 2025
- 2 Travail sur les couverts végétaux
- 3 Réflexion sur un projet bâtiment
- 4 Atelier de mécanique
- 5 Sur-semis de prairie

"Après plus de 60 ans d'existence, la présence de notre CUMA s'est quelque peu banalisée dans nos campagnes, au fil des générations.

La tentation d'investir seul dans du matériel sur nos exploitations est grande, d'autant plus que la taille de celles-ci permet, de plus en plus souvent, d'amortir ces équipements.

Notre rôle est d'expliquer que le fait d'adhérer à une CUMA ne se limite pas à l'achat de matériel en commun, il est de démontrer que l'individualisme et le repli sur soi n'est pas la meilleure des solutions pour faire face aux défis de demain.

Notre CUMA réfile échit à la construction de nouveaux bâtiments (stockage, atelier et bureaux). L'objectif premier est d'offrir un cadre de travail décent à notre secrétaire et aux salariés de notre groupement d'employeurs, mais aussi de proposer à nos adhérents un espace dédié aux discussions et aux échanges."

**| Alphonse BOKSEBELD, président de la CUMA de Beauclair**





Lacroix-sur-Meuse



100 adhérent-e-s



Création : 1985



Environ 75 matériels



GIEE Émergence 2021-2022  
GIEE Animation 2022-2025



Une partie du groupe, réunie lors de leur AG

**Quand on décide d'avancer,  
on avance très vite.**

### La genèse d'un projet collectif ambitieux

Le Groupement d'Intérêt Économique et Environnemental (GIEE) a vu le jour au sein de la CUMA avec pour ambition de renforcer la synergie entre ses membres et de promouvoir l'agroécologie. Depuis 2021, cette initiative a pris une ampleur considérable pour répondre aux défis agricoles actuels. Comme l'a souligné Clément Marie, président de la CUMA, lors de la journée Bouge ta CUMA 2024, « *Quand on décide d'avancer, on avance très vite* », un constat illustré par les progrès réalisés.

En 2020, une formation suivie de nombreuses discussions ont permis de rassembler divers acteurs du territoire autour de l'idée de créer un projet commun. C'est ainsi qu'est né le projet AGRIHORIZONS, motivé par le constat que le territoire de la Meuse manquait de locaux équipés numériquement et adossés à des parcelles agricoles, nécessaires pour organiser des formations, des réunions techniques et des essais. Ce déficit d'infrastructures, couplé à une faible attractivité du territoire et à une pénurie de main-d'œuvre qualifiée, posait un véritable défi pour le renouvellement des générations en agriculture.

### La construction d'un tiers-lieu au service du collectif

L'année 2021 et le lancement du GIEE ont marqué un tournant décisif pour le groupe, avec une vo-

lonté affirmée de proposer un service compétitif tout en intégrant une forte dimension sociale. Cette année-là, un Appel à Manifestation d'Intérêt (AMI) "Manufacture de proximité" a été lancé, encourageant la coopération entre agriculteurs, la mutualisation des équipements agricoles et le partage de connaissances. Cet AMI a servi de tremplin pour affiner le projet AGRIHORIZONS.

En 2022, la construction du bâtiment a débuté. Ce tiers-lieu de 2400 m<sup>2</sup> a été conçu pour devenir un centre névralgique où coopération et échanges sont au cœur des dynamiques locales. Le bâtiment incarne les atouts traditionnels de la Meuse, comme l'agriculture, l'agroalimentaire et la mécanique, tout en prenant en compte les grands défis économiques, sociaux et environnementaux des années à venir.

Parallèlement à la construction du bâtiment, le GIEE se structure autour de quatre axes stratégiques. Le premier axe concerne la construction du bâtiment, destiné à devenir le cœur de la coopérative, centralisant les activités. Le second axe vise à optimiser l'organisation du travail par la gestion mutualisée de l'emploi et des chantiers, permettant une meilleure efficacité collective. Le développement de l'agroécologie a également été une priorité, avec un accent particulier sur l'autonomie protéique, renforçant la complémentarité entre productions végétales et animales. Enfin, la SASU CENTRE MECA, partie commerciale de la CUMA, joue un rôle crucial en soutenant ces initiatives par des achats groupés, optimisant ainsi les ressources pour tous les membres.



Le bâtiment de la CUMA Centre-Meuse : 2400 m<sup>2</sup>, au cœur des dynamiques locales





## Une reconnaissance au service du développement local

L'année 2023 a été particulièrement marquante. En commençant par la reconnaissance du projet AGRIHORIZONS, comme "Fabrique de territoire", devenant un lieu ressource pour l'ensemble des acteurs locaux. Un pas de plus, qui a renforcé le rôle d'AGRIHORIZONS dans le développement local, en créant des espaces de co-working, des ateliers partagés et des salles de réunion équipées. La réponse à l'appel à projet DEFFINOV a également été lancée pour faciliter l'accès à la formation et encourager les échanges et projets communs, notamment en partenariat avec la MFR de Vigneulles. La CUMA a également accueilli deux jeunes en service civique dans le cadre du nouveau projet volontariat agricole lancé par la FNCUMA, montrant l'ouverture du lieu à la jeunesse et à l'innovation.

En 2023, plusieurs initiatives concrètes ont vu le jour pour renforcer la collaboration au sein du

GIEE, comme la création d'un atelier mécanique, l'embauche de salariés, l'organisation de chantiers communs et la mise en place d'une centrale d'achat à l'échelle de la CUMA. Ces actions ont permis de structurer plus efficacement les activités, d'améliorer les conditions de travail, de réduire les charges et de renforcer l'ancrage territorial. L'élargissement de l'équipe, avec l'arrivée de nouveaux salariés, reflète l'engagement du GIEE à placer l'humain au cœur de son développement. Cette expansion a permis de poursuivre les objectifs agroécologiques tout en dynamisant le lien social sur le territoire.

Aujourd'hui, AGRIHORIZONS et le GIEE continuent de se développer rapidement, portés par une dynamique collective et une forte volonté d'innover pour relever les défis agricoles de demain. Ces projets, qui allient tradition et innovation, se veulent un modèle de développement local durable, renforçant l'attractivité du territoire et créant des perspectives pour les futures générations.



Une salle de réunion spacieuse et moderne

ACTIONS

- 1 Mise en route de la partie atelier mécanique
- 2 Partenariat avec la MFR (Maison Familiale Rurale) de Vigneulles : appui à la formation de jeunes
- 3 Clotûre des trois années d'animation du GIEE
- 4 Depuis 2008, le chiffre d'affaires de la CUMA (340 000€ en 2024) a été multiplié par 7
- 5 En 2024, achat d'un troisième tracteur, matériel de semis direct et presse cubique en prestation complète

" Le projet AGRIHORIZONS, mûrement réfléchi, est désormais une réalité en pleine activité ! Nous commençons déjà à mesurer les bénéfices de ce lieu, qui est bien plus qu'un simple espace de travail : il est devenu un véritable lieu de vie et de collaboration pour les adhérents de la CUMA. Grâce à la neutralité apportée par nos salariés et à la confiance mutuelle entre les adhérents, nous franchissons de nouvelles étapes dans le développement de l'agriculture collective. Dès la première année de fonctionnement, plusieurs nouvelles sections ont vu le jour, notamment avec l'acquisition d'un troisième tracteur et d'une presse cubique. Les décisions en groupe vont moins vite, mais ensemble nous allons plus loin !"

| Clément MARIE, président de la CUMA Centre-Meuse





Valff



35 adhérents



Création : 1993



Environ 15 matériels



GIEE Émergence 2021-2022

GIEE Animation 2022-2025



© Véronique Stangret, Lycée Agricole d'Obernai

Une partie du groupe de houblonniers qui a rejoint la CUMA en 2024 aux côtés de Véronique Stangret du lycée agricole d'Obernai

La CUMA Terre et Prés rassemble 35 membres situés dans un large rayon autour de la commune de Valff, dans le Bas-Rhin. Les adhérents ont des productions diversifiées : céréales, maraîchage, pomme de terre, vigne ou encore houblon. Cette CUMA mixte compte plus de la moitié de ses membres en agriculture biologique. Cette diversité permet l'échange et la réflexion. La CUMA n'a cessé d'augmenter son activité depuis sa création, avec l'intégration de nouveaux membres et l'acquisition de nouveaux matériels au fil des années.

**Le partage de matériels c'est super mais ce qui est intéressant c'est de pouvoir partager nos savoir-faire et nos convictions**



## Du matériel spécifique répondant à des besoins spécifiques

Le président de la CUMA Terre et Prés, Maurice MEYER, nous confiait en 2021 : « *Le partage de matériels c'est super mais ce qui est intéressant c'est de pouvoir partager nos savoir-faire et nos convictions.* »

Le matériel disponible au sein de la CUMA regroupe du matériel spécifique et innovant comme un défaneur thermique, un buteur-bineur de quatre rangs, un scalpeur combiné avec un rotor, ainsi qu'un dynamiseur acheté il y a quelques mois pour les préparations biodynamiques. Les besoins sont variés entre du matériel très précis, pour les cultures légumières, et du matériel plus large, pour les grandes cultures ou les pommes de terre. Plus récemment, la CUMA Terre et Prés a investi dans une herse rotative pour du semis direct.

Des démonstrations de matériel sont organisées dans cette CUMA, afin de tester et valider le matériel avant investissement. D'autres projets sont en cours de discussion pour doubler certains matériels comme un scalpeur à disque et un broyeur. Une réflexion est en cours concernant l'achat d'une ramasseuse à doryphores, un insecte qui attaque principalement les plants de pommes de terre et peut causer d'importants dégâts dans les parcelles.



Visite des membres de la CUMA Terre et Prés sur l'exploitation de Jérémie DITNER dans le Haut-Rhin





## Une CUMA engagée dans une démarche GIEE

La CUMA Terre et Prés s'est engagée dans la démarche GIEE (Groupement d'Intérêts Économique et Environnemental) en 2021 avec comme axes de travail : l'approfondissement de l'agriculture de conservation des sols et le développement de pratiques agroécologiques innovantes, la diminution des intrants à l'échelle de l'exploitation ainsi que l'introduction et la valorisation de nouvelles productions grâce à une synergie territoriale. Le GIEE est reconnu et animé jusqu'en 2025. Son objectif est de faire progresser les réflexions du groupe sur la réduction de l'impact environnemental de leurs pratiques à long terme, en les rendant plus résilientes.

Dans le cadre du GIEE, les agriculteurs de la CUMA Terre et Prés ont pu multiplier les rencontres et les échanges. Ils ont visité la ferme de Jérémie DITNER dans le Haut-Rhin, où sont cultivés céréales, légumes et miscanthus en BIO, non-labour et avec utilisation de ferments et de TCO (Thés de Compost Oxygénés). Ils ont également pu se former sur la préparation de TCO et sur les enrobages de semences avec Jean-Charles DEVILLIERS.

Depuis quelques mois, un groupe de houblonniers a intégré la CUMA Terre et Prés et le GIEE, répondant à l'objectif d'introduction de nouvelles productions dans la CUMA et de développement d'une synergie territoriale. Plusieurs tours de plaine entre agriculteurs ont été réalisés avant la récolte du houblon afin que les producteurs puissent échanger sur leurs pratiques culturales, leurs modes de gestion du sol ou encore sur les variétés implantées.

## Suite de l'aventure GIEE

Concernant les prochaines actions pour les membres du GIEE, un voyage d'études autour de la thématique du sol est en cours de réflexion. C'est une thématique commune qui rassemble les membres de la CUMA Terre et Prés. C'est également un des axes de travail qu'ils ont choisi dans le cadre du GIEE.

En conclusion, l'engagement des agriculteurs de cette CUMA dans la démarche GIEE témoigne de leur motivation de se former, d'échanger et d'évoluer vers des pratiques agricoles toujours plus durables et responsables.

## ACTIONS

- 1 GIEE reconnu et en animation depuis 2022 et jusqu'en mai 2025
- 2 Formation sur le TCO (Thés de Compost Oxygénés) et les enrobages de semences avec Jean-Charles DEVILLIERS en novembre 2023
- 3 Intégration d'un groupe de houblonniers dans la CUMA en 2024, développement d'une synergie territorial
- 4 Mise en place d'outils facilitants le suivi du matériel
- 5 Tours de plaine, visites d'exploitation et échanges sur les pratiques
- 6 Investissement dans du matériel spécifique



"Notre CUMA n'est pas spécialisée puisqu'elle rassemble des céréaliers, des maraîchers des éleveurs, des houblonniers, des viticulteurs... en agriculture biologique et conventionnelle, mais elle permet des échanges toujours enrichissants. Et puis nous avons tous une thématique commune : le sol ! La CUMA nous rassemble, en témoigne la mini-filière pomme-de-terres biologiques qui s'est montée entre certains membres de la CUMA Terre et Prés : Popell'pop. L'intégration de nouveaux membres comme les houblonniers qui ont des besoins de matériels spécifiques, montre bien l'ouverture d'esprit des agriculteurs de notre groupe et cela fait partie de la dynamique CUMA."

| Maurice MEYER, président de la CUMA Terre et Prés



# CUMA

## DU HAUT KËNIGSBURG



Rorschwihr



7 adhérent.e.s



Création : 1993



Environ 50 matériels

GIEE Émergence 2021-2022  
GIEE Animation 2022-2025

Les membres de la CUMA, tous ensemble

### Une CUMA viticole équipée pour répondre à ses objectifs

La CUMA compte trois exploitations viticoles certifiées, ou en cours de conversion à l'Agriculture Biologique, et une autre exploitation, en AB pour la partie arboriculture uniquement.

Au-delà des matériels de gestion de la vigne (enrouleur de fils, prétailleuse, épampreuse, effeuilleuse, etc), le groupe s'est équipé de nombreux matériels d'entretien de l'enherbement et de gestion mécanique du sol afin d'atteindre leurs objectifs de réduction des intrants et d'amélioration de la vie du sol.

La CUMA dispose aujourd'hui de semoirs de semis-direct de diverses largeurs (semis de couverts végétaux en inter-rangs pour maîtriser les adventices, favoriser la biodiversité et protéger de l'érosion) mais aussi de tondeuses/gyrobroyeurs/rolo FACA (entretien des couverts), d'outils interceps (désherbage mécanique du cavaillon) et d'épandeurs à compost (fertilisation organique pour limiter les engrais de synthèse).

### Une volonté perpétuelle de progresser et de se former ensemble

Le groupe est engagé en GIEE Animation depuis 2022. Au-delà de la mutualisation des matériels, cet accompagnement lui permet d'approfondir les échanges par la mise en place de formations, d'essais (paillage, autoconstruction de matériel, etc) ou encore de visites (voyage d'étude en Champagne, ...). Les membres gagnent ainsi en expertise tout en créant une dynamique de groupe positive. Ils n'hésitent pas à présenter leur travail au plus grand nombre (par exemple, journée "rebooster ses sols suite à 2024" avec démonstration de décompactage et de semis d'engrais verts).

Certains adhérent.e.s prennent également part à d'autres groupes de réflexion comme le projet « ALIAGE », qui a pour objectif de s'appuyer sur les innovations d'agriculteurs et agricultrices, pour soutenir l'émergence de systèmes agricoles sans glyphosate. Ils ont notamment testé un paillage biodégradable en laine, placé sur le cavaillon d'une jeune plantation, dans le but de se passer d'herbicide.

## ACTIONS

- 1 Formation sur le fonctionnement et l'activité biologique du sol en viticulture régénérative
- 2 Travail sur la réduction / suppression du glyphosate dans le cadre du projet ALIAGE
- 3 Réflexion autour des engrais verts (analyses de sol, méthode MERCI, etc)
- 4 Optimisation de l'organisation du travail (gestion mutualisée des chantiers, emploi partagé)
- 5 Épandage de ferments lactiques pour favoriser la création d'humus avec du matériel auto-construit
- 6 Suivi d'essais rangs paillés et non paillés

"La CUMA nous a permis, et nous permet toujours, de réduire nos charges de mécanisation et d'optimiser nos chantiers en mutualisant l'acquisition des matériels. Mais aujourd'hui, la CUMA dépasse largement ce seul aspect. Elle permet au groupe de trouver des solutions techniques communes pour favoriser la vie de nos sols et pouvoir se passer de certaines interventions. Les sols travaillent pour nous et la CUMA se place dans une optique de mécanisation durable."

| **Bernard BAGY, président de la CUMA du Haut-Kœnigsbourg**





**EN CUMA, C'EST**  
*chacun pour soi,*  
**CHACUN CHEZ SOI.**

**FAKE  
NEWS**



**L'ORGANISATION COLLECTIVE PERMET DE METTRE  
EN PLACE DES SOLUTIONS HUMAINES, SOLIDAIRES,  
MATÉRIELLES ET TECHNIQUES, ESSENTIELLES  
AU DÉVELOPPEMENT DES EXPLOITATIONS.**

**CHANGEZ DE POINT DE VUE  
SUR LES CUMA**

CAMPAGNE.CUMA.FR



**CUMA**  
LA PUISSANCE DU GROUPE  
COOPÉRATIVE D'UTILISATION DE MATÉRIEL AGRICOLE

Avec la contribution financière du compte d'affectation spéciale développement agricole et rural CASDAR  
**MINISTÈRE DE L'AGRICULTURE ET DE LA SOUVERAINETÉ ALIMENTAIRE**

**RÉPUBLIQUE FRANÇAISE**  
Liberté  
Égalité  
Fraternité

**AGENCE DE L'EAU RHIN-Meuse**

La Région  
**Grand Est**



**CUMA**  
GRAND EST  
LA PUISSANCE DU GROUPE

### **FRCUMA Grand Est**

Fédération Régionale des Coopératives d'Utilisation de Matériel Agricole du Grand Est

82, Boulevard de la Moselle  
54340 POMPEY

03 83 54 31 24

frcuma.grandest@cuma.fr

 Frcuma Grand Est

 Frcuma Grand Est

 Frcuma Grand Est

 frcuma.grandest

Retrouvez toutes les actualités sur  
**www.grand-est.cuma.fr**